

Dell™ 1420X/1430X Projektor

Användarhandbok

Anteckningar, försiktighetsanvisningar och varningar



ANTECKNING: EN ANTECKNING anger viktig information som hjälper dig att bättre använda din projektor.



FÖRSIKTIGHETSANVISNING: EN

FÖRSIKTIGHETSANVISNING anger en eventuell fara för hårdvaran eller förlust av data och talar om för dig hur du undviker problemet.



VARNING: EN VARNING anger risk för materiella skador, personskador eller död.

Informationen i detta dokument kan ändras utan varsel.

© 2011 Dell Inc. Alla rättigheter förbehållna.

Det är strängt förbjudet att reproducera detta material på något som helst sätt utan skriftlig tillåtelse från Dell Inc..

Varumärken som används i denna text: *Dell* och *DELL*-logotypen är varumärken tillhörande Dell Inc.; *DLP* och *DLP*-logotypen är varumärken tillhörande TEXAS INSTRUMENTS INCORPORATED; Microsoft och *Windows* är antingen registrerade varumärken eller varumärken tillhörande Microsoft Corporation i Förenta staterna och/eller andra länder.

Övriga varumärken kan användas i detta dokument som en hänvisning till antingen de entiteter som har upphovsrätten till dessa namn eller deras produkter. Dell Inc. fransäger sig äganderätt vad gäller varumärken och varunamn utöver sitt eget.

Modell 1420X/1430X

Februari 2012 Rev. A00

Innehåll

1	Din Dell-projektor	5
	Om projektorn	6
2	Ansluta projektorn	8
	Ansluta till en dator	9
	Anslutning av en dator med en VGA-kabel	9
	Loophrough-anlutning av bildskärmen med hjälp av VGA-kablar	10
	Ansluta en DVD-spelare	11
	Ansluta till DVD-spelare med S-videokabel	11
	Ansluta en DVD-spelare med en kompositvideokabel	12
	Ansluta en DVD-spelare med en komponentvideokabel	13
3	Använda projektorn	14
	Slå på projektorn	14
	Stänga av projektorn	14
	Justera den projicerade bilden	15
	Öka projektorns höjd	15
	Sänka projektorns höjd	15

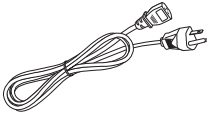
Justera projektorzoom och fokus	16
Justera storleken på den projicerade bilden	17
Använda kontrollpanelen	19
Använda fjärrkontrollen	21
Sätta in batterier i fjärrkontrollen	23
Fjärrkontrollens räckvidd	24
Använda skärmmenyn (OSD)	25
Ingångskälla	25
Autojustera	26
Ljusstyrka/Kontrast	27
Videoläge	27
Volym	28
Avancerade inställningar	28
Språk	42
Hjälp	42
4 Felsökning av din projektor	43
Vägledande signaler	47
Byte av lampa	48
5 Specifikationer	50
6 Kontakta Dell	56
7 Bilaga: Ordlista	57

Din Dell-projektor

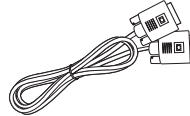
Projektorn levereras med de tillbehör som visas nedan. Se till att du har alla delar och kontakta Dell om något saknas.

Förpackningens innehåll

Nätkabel



1,8 m VGA- kabel (VGA till VGA)



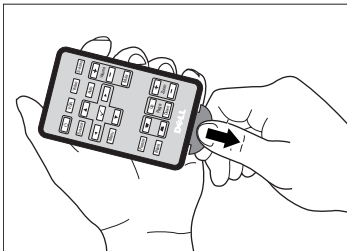
Fjärrkontroll med batteri



CD-skiva med bruksanvisning och dokumentations

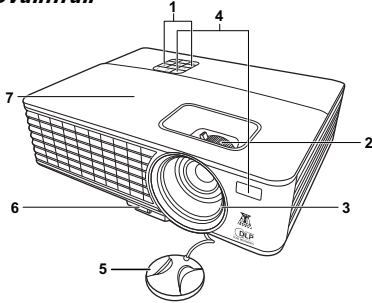


Dra ut fliken innan du använder fjärrkontrollen

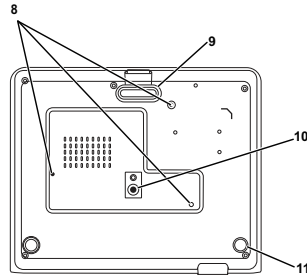


Om projektorn

Ovanifrån



Undersida



1	Kontrollpanel
2	Zoomspak och fokusering
3	Lins
4	IR-mottagare
5	Linsskydd
6	Justeringsknapp
7	Lamphölje
8	Monteringshål för takmontering: Skruvhål M3 x 4,6 mm djup. Rekommenderat åtdragningsmoment <8 kgf-cm
9	Fot för justering fram
10	Monteringshål för stativ: Sätt i mutter 1/4"×20 UNC
11	Lutningsjusteringshjul

⚠ VARNING: Säkerhetsinstruktioner

- 1 Använd inte projektorn i närheten av värmealstrande utrustning.
- 2 Använd inte projektorn i mycket dammiga miljöer. Dammet kan göra att systemet strejkar och projektorn kommer att stängas av automatiskt.
- 3 Se till att projektorn är monterad på en väl ventilerad plats.
- 4 Blockera inte ventilationspringorna och öppningarna på enheten.
- 5 Se till att projektorn arbetar i en omgivande temperatur på mellan (0 °C till 35 °C.)
- 6 Försök inte att vidröra ventilationsöppningen eftersom den kan bli mycket het efter att projektorn slagits på eller direkt efter att den stängts av.

7 Titta inte direkt in i linsen när projektorn är påslagen eftersom det kan skada ögonen.

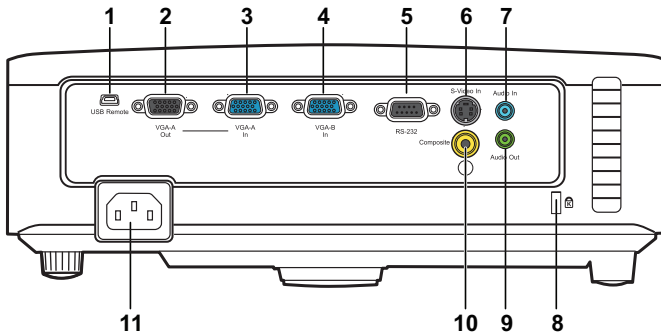
8 Placera inga föremål nära eller framför projektorn och täck inte över objektivet när projektorn är på eftersom värmen kan få föremålet att smälta eller börja brinna.



ANTECKNING:

- Försök inte underhålla produkten själv. Den bör installeras av en kvalificerad tekniker.
- Rekommenderar monteringsats för projektorn (art. nr. C4504). För ytterligare information se Dell Supports webbsida på support.dell.com.
- För ytterligare information, se säkerhetsinformationen som levererades tillsammans med projektorn.

Ansluta projektorn



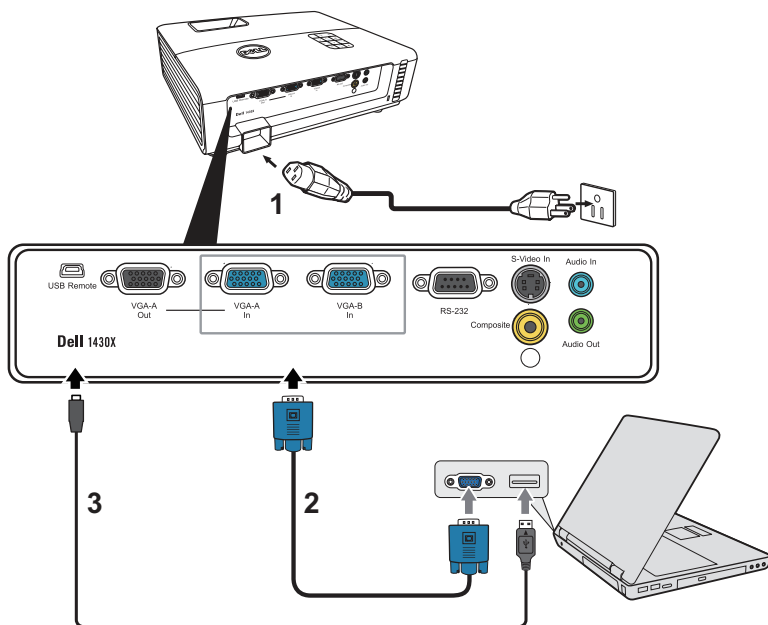
1	Mini USB-fjärranslutning (typ B)	7	Ljudutgångsanslutning
2	VGA-A-utgång (monitor loop-through)	8	Säkerhetskabelöppning
3	VGA-A-ingång (D-sub)	9	Ljudutgångsanslutning
4	VGA-B-ingång (D-sub)	10	Kompositvideoanslutning
5	RS232-kontrollport	11	Nätkabelanslutning
6	S-videoanslutning		



WARNING: Innan någon av procedurerna i detta avsnitt inleds, följ säkerhetsinstruktionerna på sida 6.

Ansluta till en dator

Anslutning av en dator med en VGA-kabel



1	Strömsladd
2	VGA till VGA-kabel
3	USB-A till Mini USB-B-kabel

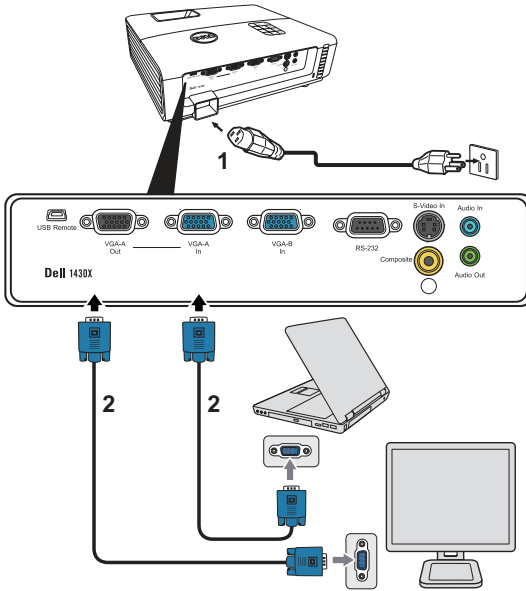


ANTECKNING: Mini USB-kabeln medföljer inte projektorn.



ANTECKNING: Mini USB-kabeln måste vara ansluten för att funktionerna Nästa sida och Föregående sida på fjärrkontrollen skall fungera.

Loopthrough-anslutning av bildskärmen med hjälp av VGA-kablar



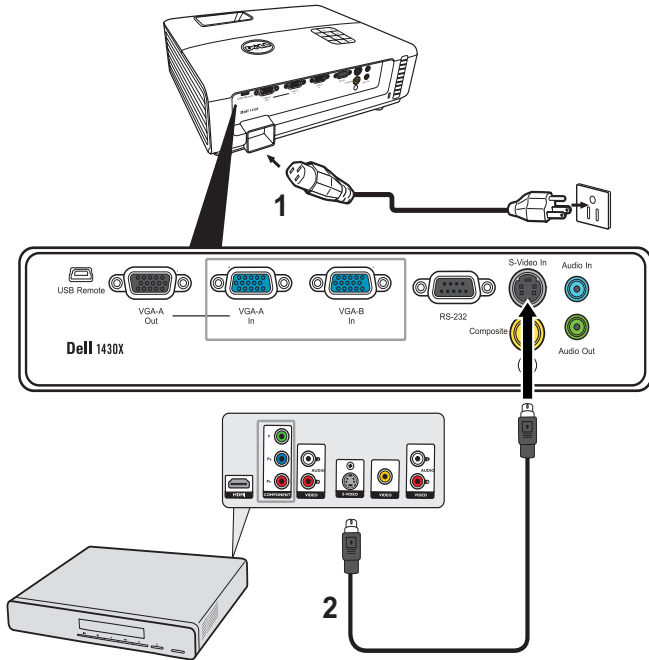
1	Strömsladd
2	VGA till VGA-kabel



ANTECKNING: Endast en VGA-kabel medföljer din projektor. En extra VGA-kabel kan inköpas på Dells webbplats på www.dell.com.

Ansluta en DVD-spelare

Ansluta till DVD-spelare med S-videokabel

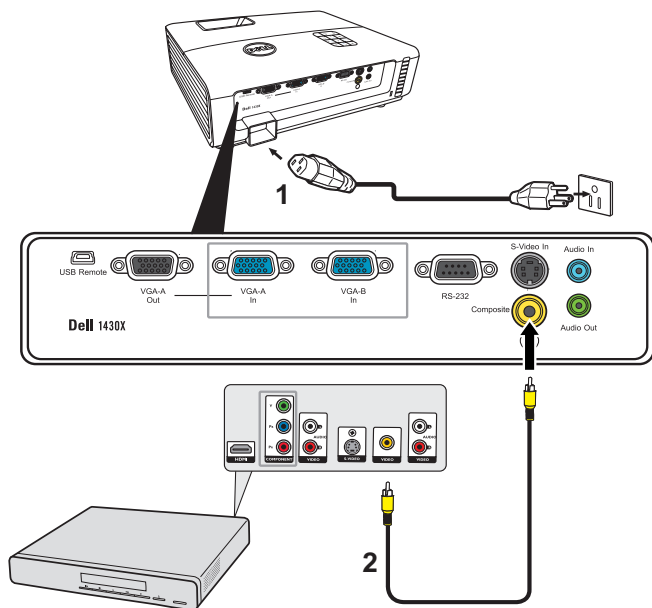


1	Strömsladd
2	S-videokabel



ANTECKNING: S-videokabeln medföljer inte projektorn. En S-video förlängningskabel (50ft/100ft) kan inköpas på Dells hemsida på www.dell.com.

Ansluta en DVD-spelare med en kompositvideokabel

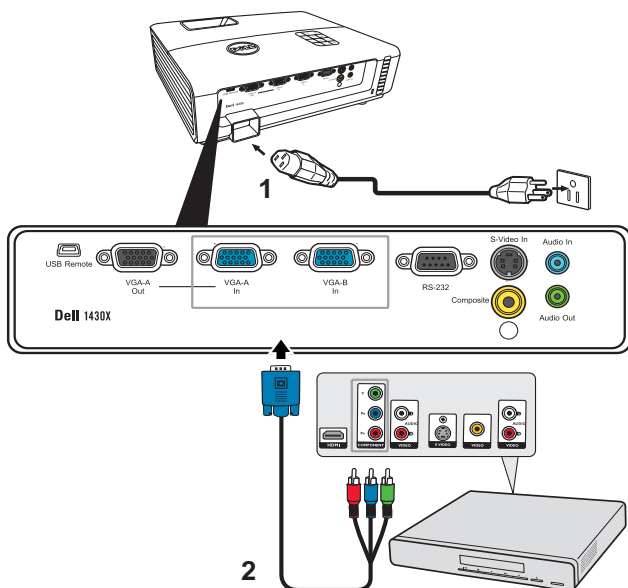


1	Strömladd
2	Kompositvideokabel



ANTECKNING: Kompositvideokabeln medföljer inte projektorn. Du kan köpa kompositvideo förlängningskabel (50 ft/100 ft) från Dells webbsida på www.dell.com.

Ansluta en DVD-spelare med en komponentvideokabel




1	Strömsladd
2	VGA till komponentvideokabel



ANTECKNING: VGA till komponentvideokabel medföljer inte projektorn. En VGA till komponentvideoförlängningskabel (50ft/100ft) kan inköpas på Dells hemsida på www.dell.com.

Använda projektorn

Slå på projektorn

 **ANTECKNING:** Slå på projektorn innan du slår på källan (dator, DVD-spelare etc.). **Strömknappens** lampa blinkar blå tills den trycks in.

- 1 Ta bort linsskyddet.
- 2 Anslut strömsladden och lämpliga signalkablar. För information om anslutning av projektorn se "Ansluta projektorn" på sida 8.
- 3 Tryck på **Strömknappen** (se "Använda kontrollpanelen" på sida 19 för att leta reda på **Strömknappen**).
- 4 Slå på din källa (dator, DVD-spelare etc.).
- 5 Anslut källan till projektorn med lämplig kabel. Se "Ansluta projektorn" på sida 8 för instruktioner för att ansluta källan till projektorn.
- 6 Som standard är inmatningskällan inställd på VGA-A. Ändra inmatningskälla för projektorn om så behövs.
- 7 Om du har flera källor anslutna till projektorn tryck på knappen **Source (källa)** på fjärrkontrollen eller kontrollpanelen för att välja önskad källa. Se "Använda kontrollpanelen" på sida 19 och "Använda fjärrkontrollen" på sida 21 för att lokalisera **Source (källa)** knappen.

Stänga av projektorn

 **FÖRSIKTIGHETSANVISNING:** Koppla ifrån projektorn efter att den stängts av ordentligt såsom förklaras i följande procedur.

- 1 Tryck på **Strömbrytaren**.

 **ANTECKNING:** Meddelandet "**Tryck på strömbrytaren för att stänga av projektorn**" visas på skärmen. Meddelandet försvinner efter 5 sekunder eller så kan du trycka på knappen **Menu** för att rensa bort det.

- 2 Tryck på **Strömbrytaren** igen. Kylfläkten fortsätter att arbeta i 60 sekunder.
- 3 För att stänga av projektorn snabbare tryck på strömbrytaren och håll den intryckt i 1 sekund medan projektorns kylfläkt fortfarande körs.

ANTECKNING: Innan du slår på projektorn igen, vänta 60 sekunder för att låta den interna temperaturen stabiliseras.

4 Koppla från strömsladden från det elektriska uttaget och från projektorn.

Justera den projicerade bilden

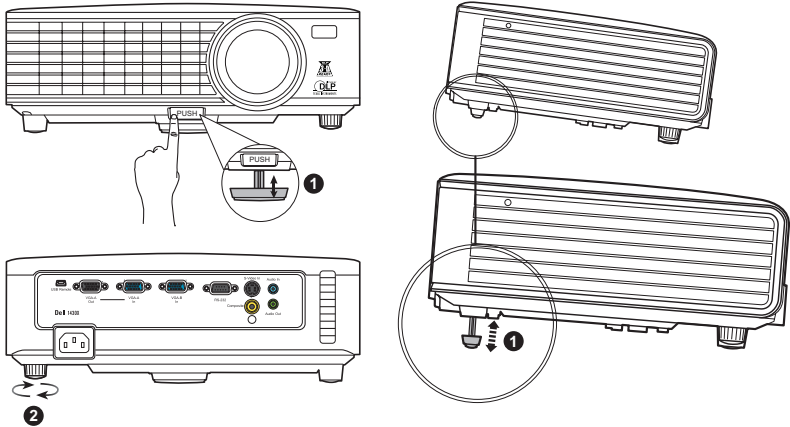
Öka projektorns höjd

1 Höj projektorn till önskad visningsvinkel och tryck på justeringsknappen.

2 Använd lutningsjusteringshjulet för att finjustera visningsvinkeln.

Sänka projektorns höjd

1 Håll upp projektorn medan du trycker på justeringsknappen. Sänk sedan sakta ned projektorn och finjustera visningsvinkeln med hjälp av justeringshjulet.



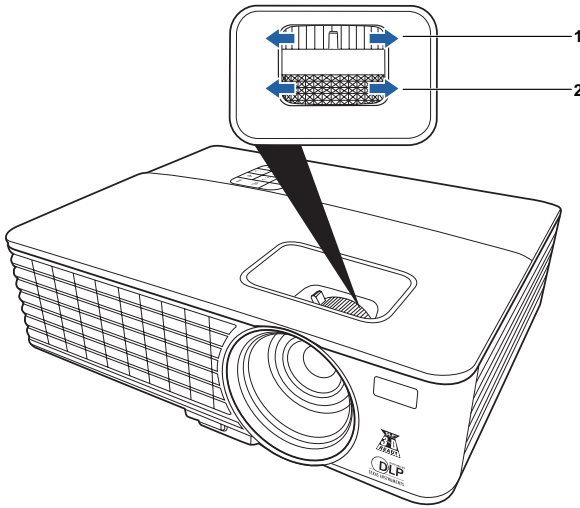
1	Fot för justering fram (Lutningsvinkel: 0 till 6 grader)
2	Lutningsjusteringshjul

Justera projektorzoom och fokus

⚠ VARNING: För att undvika skador på projektorn se till att zoomlinsen och hissfooten är helt indragen innan projektorn flyttas eller placeras i bärväska.

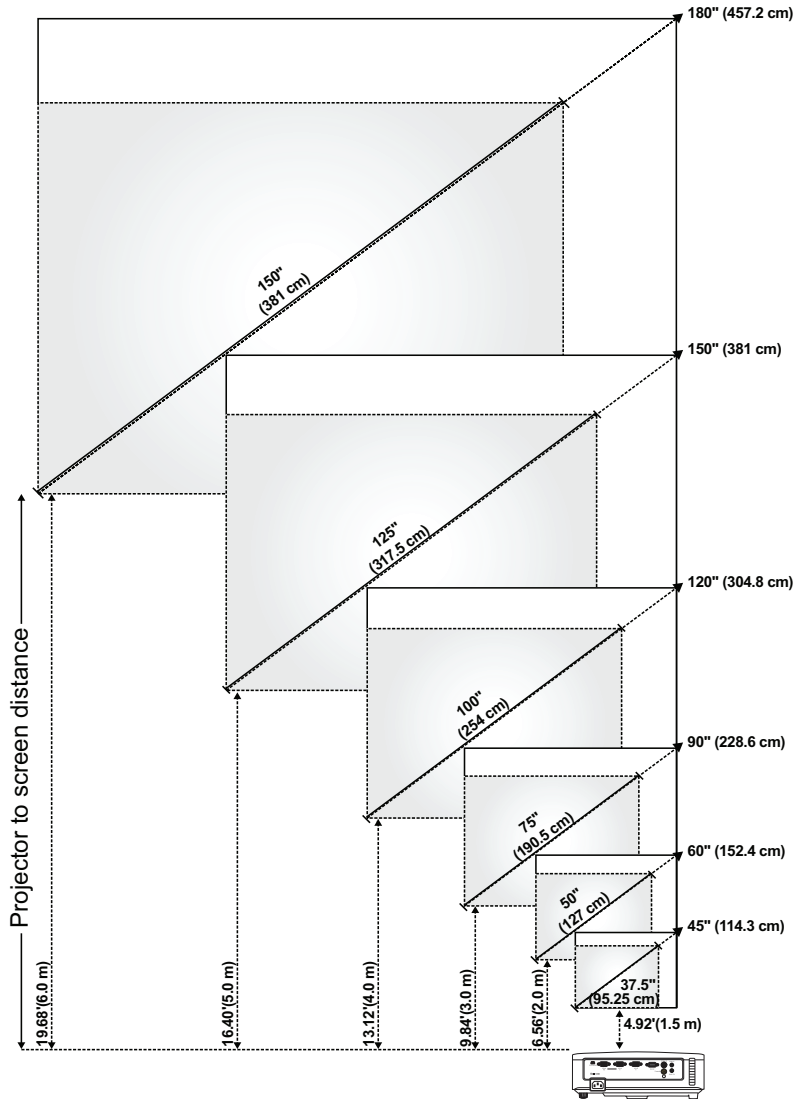
1 Vrid på zoomspaken för att zooma in och ut.

2 Vrid på fokusringen tills bilden är klar. Projektorn fokuserar på ett avstånd mellan 1 m och 8 m (3,28 ft till 26,24 ft).



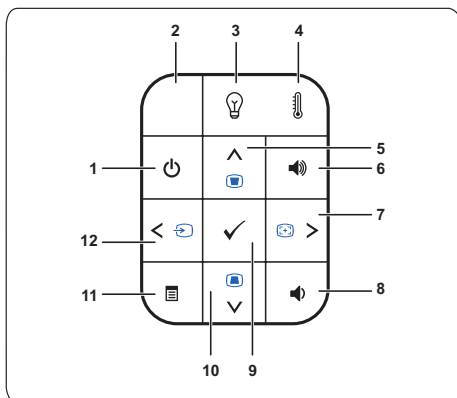
1	Zoomspak
2	Fokusring

Justera storleken på den projicerade bilden












Skärm (diagonal)	Max.	45" (114,3 cm)	60" (152,4 cm)	90" (228,6 cm)	120" (304,8 cm)	150" (381 cm)	180" (457,2 cm)
	Min.	37,5" (95,25 cm)	50" (127 cm)	75" (190,5 cm)	100" (254 cm)	125" (317,5 cm)	150" (381 cm)
Skärmstorlek	Max. (BxH)	36" X 27"	48" X 36"	72" X 54"	96" X 72"	120" X 90"	144" X 108"
		(91,44 cm X 68,58 cm)	(121,92 cm X 91,44 cm)	(182,88 cm X 137,16 cm)	(243,84 cm X 182,88 cm)	(304,8 cm X 228,6 cm)	(365,76 cm X 274,32 cm)
	Min. (BxH)	30" X 22,5"	40" X 30"	60" X 45"	80" X 60"	100" X 75"	120" X 90"
		(76,2 cm X 57,15cm)	(101,6cm X 76,2cm)	(152,4 cm X 114,3 cm)	(203,2 cm X 152,2 cm)	(254 cm X 190,5 cm)	(304,8 cm X 228,6 cm)
Hd	Max.	29,7" (75,44 cm)	39,6" (100,58 cm)	59,4" (150,88 cm)	79" (201,17 cm)	99" (251,46 cm)	118,8" (301,75 cm)
	Min.	24,75" (62,87 cm)	33" (83,82 cm)	49,5" (125,73 cm)	66" (167,64 cm)	82,5" (209,55 cm)	99" (251,46 cm)
Avstånd		4,92' (1,5 m)	6,56' (2,0 m)	9,84' (3,0 m)	13,12' (4,0 m)	16,40' (5,0 m)	19,68' (6,0 m)
* Denna graf är endast för användarens referenser.							

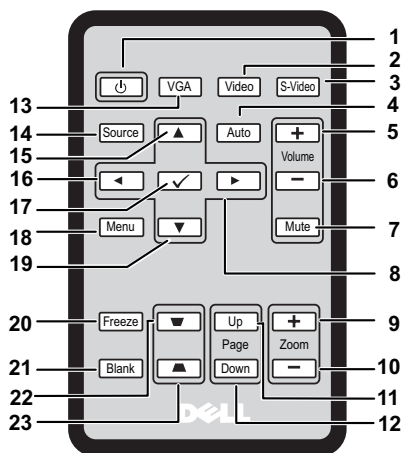
Använda kontrollpanelen

















1	Ström	Slår på eller stänger av projektorn. För ytterligare information, se "Slå på projektorn" på sida 14 och "Stänga av projektorn" på sida 14.
2	IR-mottagare	Rikta fjärrkontrollen mot IR-mottagaren och tryck på en knapp.
3	LAMPA, varningslampa	<p>Om den gula lampindikatorn är på eller blinkar kan ett av följande fel ha uppstått.</p> <ul style="list-style-type: none">• Lampan har nått slutet av sin användbarhet• Lampmodulen är inte korrekt installerad• Lampans drivenhet har slutat fungera• Färghjulet har slutat fungera <p>För ytterligare information, se "Felsökning av din projektor" på sida 43 och "Vägledande signaler" på sida 47.</p>
4	TEMP-varningslampa	<p>Om den gula TEMP-indikatorn är på eller blinkar kan ett av följande fel ha uppstått</p> <ul style="list-style-type: none">• Temperaturen inuti projektorn är för hög• Färghjulet har slutat fungera <p>För ytterligare information, se "Felsökning av din projektor" på sida 43 och "Vägledande signaler" på sida 47.</p>

5	Upp  / Keystonejustering	Tryck för att välja kommandon i bildskärmsmenyn (OSD). Tryck för att justera bildförvrängning som orsakas av projektorns lutning (+40/-40 grader)
6	Höj volymen 	Tryck för att höja volymen.
7	Höger  / Autojustera	Tryck för att välja kommandon i bildskärmsmenyn (OSD). Tryck för att synkronisera projektorn till ingångskällan.  ANTECKNING: Autojustera fungerar inte om OSD-menyn visas.
8	Sänk volymen 	Tryck för att sänka volymen.
9	Enter 	Tryck för att bekräfta valt alternativ.
10	Ned  / Keystonejustering	Tryck för att välja kommandon i bildskärmsmenyn (OSD). Tryck för att justera bildförvrängning som orsakas av projektorns lutning (+40/-40 grader)
11	Meny 	Tryck för att aktivera OSD-menyn. Använd piltangenterna och Meny -knappen för att navigera i OSD-menyn.
12	Vänster  / Källa	Tryck för att välja kommandon i bildskärmsmenyn (OSD). Tryck för att växla mellan källorna Analog RGB, Composite (komposit), Component (komponent) (YPbPr via VGA) och S-video när flera källor är anslutna till projektorn.


Använda fjärrkontrollen



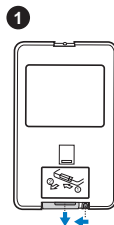
1	Ström 	Sätter på eller stänger av projektorn. Se "Slå på projektorn" på sida 14 och "Stänga av projektorn" på sida 14 för mer information.
2	Video	Tryck för att välja Kompositvideo som källa.
3	S-Video	Tryck för att välja S-Video som källa.
4	Autojustera	Tryck för att synkronisera projektorn med ingångskällan. Autojustera fungerar inte om skärmmenyn visas.
5	Höj volymen 	Tryck för att höja volymen.
6	Sänk volymen 	Tryck för att sänka volymen.
7	Ljud av	Tryck för att slå av och på ljudet ur projektorns högtalare.
8	Höger 	Tryck för att navigera mellan alternativen på skärmmenyn (OSD).
9	Zoom +	Tryck för att förstora bilden.
10	Zoom -	Tryck för att förminska bilden.

11	Sida upp 	Tryck för att gå till föregående sida.  ANTECKNING: För att det ska gå att använda funktionen Sida upp så måste Mini-USB-kabeln vara ansluten.
12	Sida ned 	Tryck för att gå till nästa sida.  ANTECKNING: För att det ska gå att använda funktionen Sida ned så måste Mini-USB-kabeln vara ansluten.
13	VGA	Tryck för att välja VGA som källa.
14	Källa	Tryck för att välja mellan källorna Analog RGB, Komposit, Komponent (YPbPr, via VGA) och S-video.
15	Upp 	Tryck för att navigera mellan alternativen på skärmmenyn (OSD).
16	Vänster 	Tryck för att navigera mellan alternativen på skärmmenyn (OSD).
17	Enter 	Tryck för att bekräfta valet.
18	Menu	Tryck för att aktivera skärmmenyn.
19	Ned 	Tryck för att navigera mellan alternativen på skärmmenyn (OSD).
20	Frys	Tryck för att pausa skärmbilden.
21	Tom	Tryck för att dölja/visa skärmbilden.
22	Keystone-korrigerig 	Tryck för att justera bildförvrängning till följd av projektorns lutning (+40/-40 grader).
23	Keystone-korrigerig 	Tryck för att justera bildförvrängning till följd av projektorns lutning (+40/-40 grader).

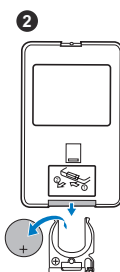
Sätta in batterier i fjärrkontrollen

 **ANTECKNING:** Ta ut batterierna ur fjärrkontrollen när den inte används.

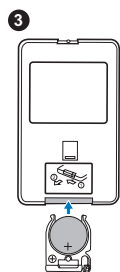
1 Tryck in låsarmen medan du drar ut batterihållaren.



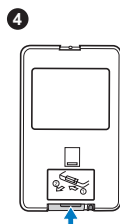
2 Kontrollera batteriets polaritetsmärkning (+/-).



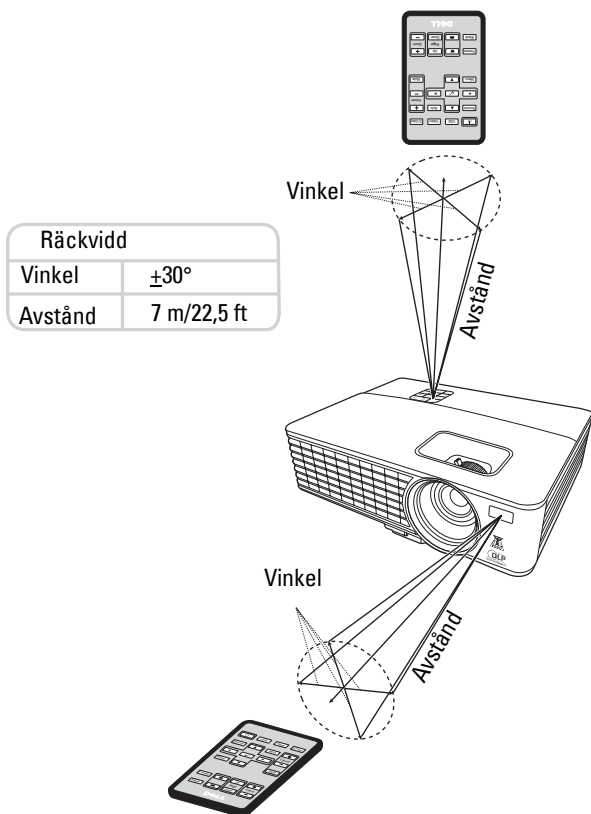
3 Sätt i batterierna och orientera deras poler efter markeringarna i batterifacket.



4 Tryck batterihållaren bakåt.



Fjärrkontrollens räckvidd



ANTECKNING: Den faktiska räckvidden kan skilja sig något från vad som anges i diagrammet. Svaga batterier gör att fjärrkontrollen inte fungerar korrekt med projektorn.

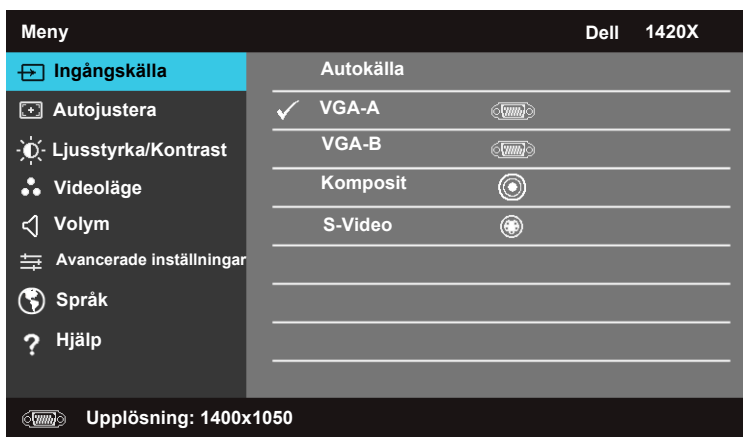
Använda skärmmenyn (OSD)

- Projektorn har en flerspråkig skärmmeny (OSD) som kan visas med eller utan en ingångskälla.
- För att navigera mellan flikarna i huvudmenyn, tryck på knappen eller på projektorns kontrollpanel eller fjärrkontrollen.
- För att välja en undermeny, tryck på knappen på projektorns kontrollpanel eller fjärrkontrollen.
- För att välja ett alternativ, tryck på knappen eller på projektorns kontrollpanel eller fjärrkontrollen. Färgen ändras till mörkblå. När ett objekt är valt ändras dess färg till mörkblå.
- Justera inställningarna med knapparna eller på kontrollpanelen eller fjärrkontrollen.
- Om du vill återgå till huvudmenyn trycker du på knappen på kontrollpanelen eller fjärrkontrollen.
- Om du vill stänga skärmmenyn trycker du på knappen eller trycker på knappen Meny direkt på kontrollpanelen eller fjärrkontrollen.

ANTECKNING: Skärmmenyens struktur och inställningar är de samma för modell 1420X och 1430X.

Ingångskälla

Menyn Ingångskälla låter dig välja projektorns ingångskälla.



AUTOKÄLLA—Välj Av (standard) för att låsa den aktuella ingångssignalen. Om du

trycker på knappen **Källa** när läget **Autokälla** är inställt på **Av**, kan du välja ingångssignal manuellt. Välj **På** för att detektera tillgängliga ingångssignaler automatiskt. Om du trycker på knappen **Källa** när projektorn är på kan den automatiskt hitta nästa tillgängliga ingångssignal.

VGA-A—Tryck på för att detektera en VGA-A-signal.

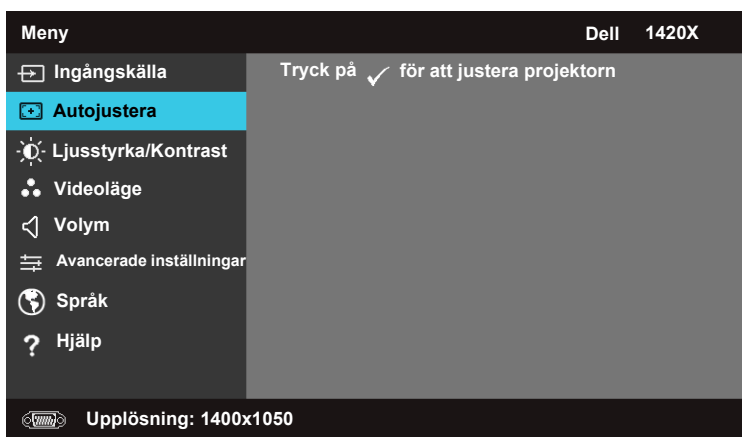
VGA-B—Tryck på för att detektera en VGA-B-signal.

KOMPOSIT—Tryck på för att detektera en Kompositvideosignal.

S-VIDEO—Tryck på för att detektera en S-Videosignal.

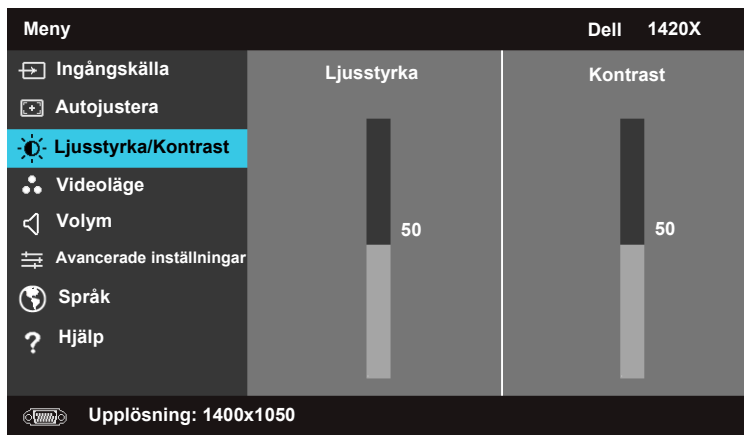
Autojustera

Autojustera justerar automatiskt projektorns **Frekvens** och **Spåring** i PC-läge.



Ljusstyrka/Kontrast

Menyn Ljusstyrka/Kontrast gör det möjligt att justera projektorns inställningar för ljusstyrka och kontrast.

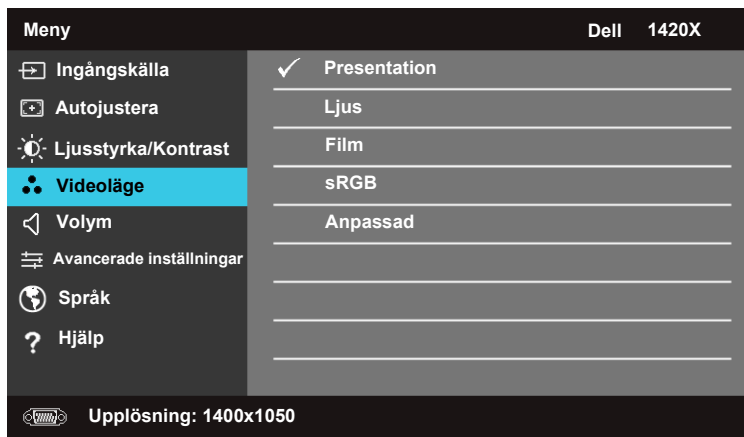


LJUSSTYRKA—Justera bildens ljusstyrka med och .

KONTRAST—Använd och för att justera skärmkontrasten.

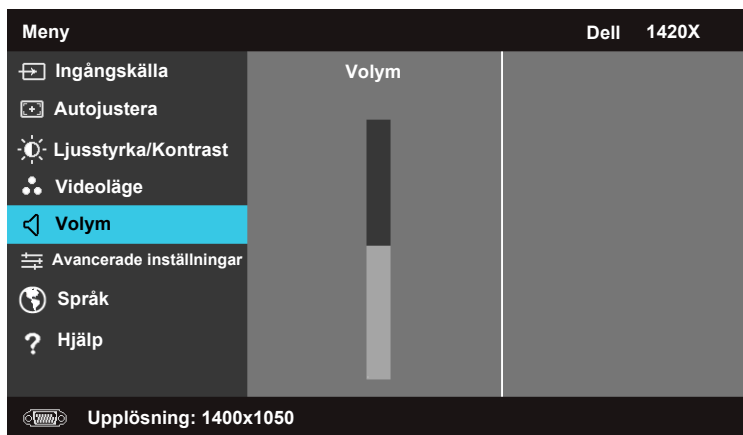
Videoläge

I Videoläge kan du optimera skärmbilden: **Presentation**, **Ljus**, **Film**, **sRGB** (ger mer naturligt färgåtergivning), och **Anpassad** (ställ in önskade inställningar).



Volym

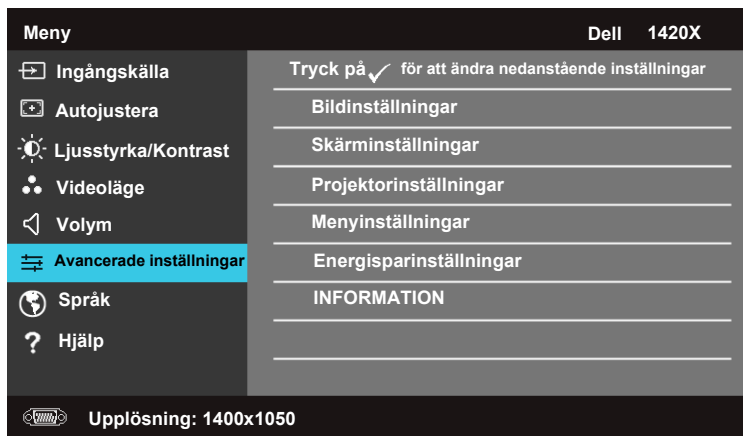
Menyn Volym gör det möjligt att justera projektorns inställningar för volym.



VOLYM—Tryck på för att höja volymen och på för att sänka volymen.

Avancerade inställningar

I menyn Avancerade inställningar kan du ändra inställningar för Bild, Skärm, Projektor, Meny, Ström och Information.



Bildinställningar (I PC-läge)

Markera och tryck på för att aktivera bildinställningar. På menyn för bildinställningar finns följande alternativ:

Avancerade inställningar		Dell 1420X
Bildinställningar	Färgtemperatur	▶ Medelhög
Skärminställningar	RGB färgjustering	▶ R: 50 G:50 B:50
Projektorinställningar	Vitintensitet	▶ 10
Menyinställningar	Färgutrymme	▶ RGB
Energisparinställningar	VGA-utgång	▶ Av
INFORMATION		
 Upplösning: 1400x1050		

FÄRGTEMPERATUR—Låter dig justera färgtemperaturen. Skärmen ser kallare ut vid högre färgtemperaturer och varmare vid lägre färgtemperaturer. När du justerar värdena i menyn **RGB färgjustering** aktiveras läget Anpassad. Värdena sparas i läget Anpassad.

RGB FÄRGJUSTERING—Låter dig manuellt justera färgerna röd, grön och blå.

VITINTENSITET—Använd och för att justera skärmens vitintensitet.

FÄRGUTRYMME—Låter dig välja färgutrymme, alternativen är: RGB, YCbCr och YPbPr.

VGA-UTGÅNG—Välj På eller Av för att aktivera eller inaktivera VGA-utmatningsfunktionen vid projektorns vänteläge. Standard är Av.



ANTECKNING: Om du justerar inställningarna för **Färgtemperatur**, **RGB färgjustering** och **Vitintensitet** växlar projektorn automatiskt till **Anpassad**.

Bildinställningar (I Videoläge)

Markera och tryck på för att aktivera bildinställningar. På menyn för bildinställningar finns följande alternativ:

Avancerade	Dell 1420X	
Bildinställningar	Färgtemperatur	▶ Medelhög
Skärminställningar	RGB färgjustering	▶ R: 50 G:50 B:50
Projektorinställningar	Mättnad	▶ 50
Menyinställningar	Skärpa	▶ 16
Energisparinställningar	Färgton	▶ 50
INFORMATION	Vitintensitet	▶ 10
	Färgutrymme	▶ YCbCr
	VGA-utgång	▶ Av

 Upplösning: 720x480

FÄRGTEMPERATUR—Låter dig justera färgtemperaturen. Skärmen ser kallare ut vid högre färgtemperaturer och varmare vid lägre färgtemperaturer. När du justerar värdena i menyn **RGB färgjustering** aktiveras läget Anpassad. Värdena sparas i läget Anpassad.

RGB FÄRGJUSTERING—Låter dig manuellt justera färgerna röd, grön och blå.

MÄTTNAD—Låter dig justera en videobild från svartvitt till färg med fullständig färgmättnad. Tryck på för att minska mängden färg i bilden och på för att öka mängden färg i bilden.

SKÄRPA—Tryck på för att minska skärpan och på för att öka skärpan.

FÄRGTON—Tryck på för att minska mängden grön färg i bilden och på för att öka mängden röd färg i bilden (endast tillgängligt för NTSC).

VITINTENSITET—Använd och för att justera skärmens vitintensitet.

FÄRGUTRYMME—Låter dig välja färgutrymme, alternativen är: RGB, YCbCr och YPbPr.

VGA-UTGÅNG—Välj På eller Av för att aktivera eller inaktivera VGA-utmatningsfunktionen vid projektorns vänteläge. Standard är Av.



ANTECKNING: Om du justerar inställningarna för **Färgtemperatur**, **RGB färgjustering**, **Mättnad**, **Skärpa**, **Färgton** och **Vitintensitet** växlar projektorn automatiskt till **Anpassad**.

Bildinställningar (Ingen ingångskälla)

Markera och tryck på för att aktivera bildinställningar. På menyn för bildinställningar finns följande alternativ:



VGA-UTGÅNG—Välj På eller Av för att aktivera eller inaktivera VGA-utmatningsfunktionen vid projektorns vänteläge. Standard är Av.

Skärminställningar (I PC-läge)

Markera och tryck på för att aktivera Skärminställningar. På menyn Skärminställningar finns följande alternativ:



HORISONTELL POSITION—Tryck på för att flytta bilden åt vänster och på för att flytta bilden åt höger.

VERTIKAL POSITION—Tryck på för att flytta bilden nedåt och på för att flytta bilden uppåt.

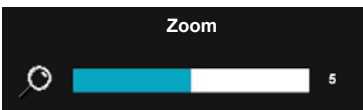
FREKVENNS—Låter dig anpassa skärmens dataclockfrekvens till frekvensen hos din dators grafikkort. Om du ser flimrande vertikala fält använder du kontrollen **Frekvens** för att grovjustera.

SPÅRNING—Synkronisera fasen hos visningssignalen med grafikkortet. Om du upplever att bilden är instabil eller flimrar använder du **Spårning** för att korrigera den. Detta är en finjustering.

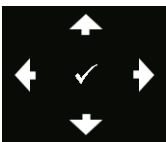
BILDFÖRHÅLLANDE—Låter dig välja önskat bildförhållande för att justera bildens utseende.

- **Original** — Välj **Original** för att bevara bildförhållandet hos den projicerade bilden enligt ingångskällan.
- **16:9** — Ingångskällan skaleras för att anpassas till skärmens bredd och projiceras en 16:9-skärbild.
- **4:3** — Ingångskällan skaleras för att anpassas till skärmen och projiceras en 4:3-skärbild.

Zoom—Tryck på och för att zooma in på bilden.



Justera bildens skala genom att trycka på **Zoom+** eller **Zoom-** på fjärrkontrollen.

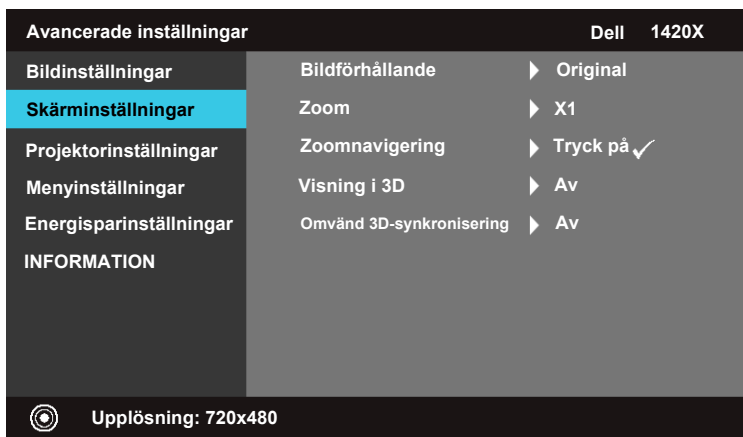


ZOOMNAVIGERING—Tryck på för att aktivera menyn Zoomnavigering.

Använd för att navigera på projiceringsskärmen.

Skärminställningar (I Videoläge)

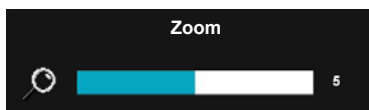
Markera och tryck på för att aktivera Skärminställningar. På menyn Skärminställningar finns följande alternativ:



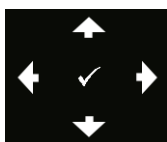
BILDFÖRHÅLLANDE—Låter dig välja önskat bildförhållande för att justera bildens utseende.

- Original — Välj Original för att bevara bildförhållandet hos den projicerade bilden enligt ingångskällan.
- 16:9 — Ingångskällan skaleras för att anpassas till skärmens bredd och projicera en 16:9-skärmbild.
- 4:3 — Ingångskällan skaleras för att anpassas till skärmen och projiceras en 4:3-skärmbild.

Zoom—Tryck på och för att zooma in på bilden.



Justera bildens skala genom att trycka på **Zoom+** eller **Zoom-** på fjärrkontrollen.



Zoomnavigering—Tryck på för att aktivera menyn Zoomnavigering.

Använd för att navigera på projiceringsskärmen.

Visning i 3D —Välj På för att starta funktionen för 3D-visning (standard är Av).



ANTECKNING:

- 1 För att kunna visa 3D-film behöver du ett antal andra komponenter, inklusive:
 - a. En stationär/bärbar dator med ett grafikkort som stöder 120 Hz utsignal (kvadrupel buffring).
 - b. "Aktiva" 3D-glasögon med DLP Link.
 - c. 3D-innehåll. Se "Obs! 4".
 - d. 3D-spelare. (Exempel: Stereoskopisk spelare...)
- 2 Aktivera 3D-funktionen när något av nedanstående villkor är uppfyllda:
 - a. Stationär/bärbar dator med ett grafikkort som kan mata ut en 120 Hz signal via VGA-kabel.
 - b. Mata in en serie 3D-innehåll via Video och S-Video.
- 3 "Visning i 3D"-valet är bara aktiverat i menyn "Skärminställningar under Avancerade inställningar" när projektorn detekterar någon av ovan nämnda ingångskällor.
- 4 3D-stöd och uppdateringsfrekvensen är som nedan:
 - a. VGA 1280 x 720 120 Hz, 1024 x 768 120 Hz och 800 x 600 120 Hz
 - b. Komposit/S-Video 60 Hz
 - c. Komponent 480i
- 5 Rekommenderad VGA-signal för bärbar dator är Enkel-lägesutmatning (Dubbel utmatning rekommenderas inte).

OMVÄND 3D-SYNKRONISERING —Om du ser en diskret eller överlappande bild när du har på dig DLP 3D-glasögon kan du pröva att använda funktionen 'Invertera' för att få bästa möjliga matchning av vänster/höger bildsekvens för korrekt bildåtergivning. (För DLP 3D-glasögon)

Projektorinställningar

Markera och tryck på för att aktivera projektorinställningar. På menyn Projektorinställningar finns följande alternativ:

Avancerade inställningar		Dell 1420X
Bildinställningar	Autokälla	▶ Av
Skärminställningar	Projektorläge	▶ Fram
Projektorinställningar	Högtalare	▶ På
Menyinställningar	Stängd infångning	▶ Av
Energisparinställningar	Startskärm	▶ Dell
INFORMATION	Höghöjds läge	▶ Av
	Testmönster 2	▶ Av
	Fabriksåterställning	▶ Tryck på <input checked="" type="checkbox"/>

 Upplösning: 1440x1050

AUTOKÄLLA—Välj **Av** (standard) för att låsa den aktuella ingångssignalen. Om du trycker på knappen **Källa** när läget **Autokälla** är inställt på **Av** kan du välja ingångssignal manuellt. Välj **På** för att detektera tillgängliga ingångssignaler automatiskt. Om du trycker på knappen **Källa** när projektorn är på kan den automatiskt hitta nästa tillgängliga ingångssignal.

PROJEKTORLÄGE—Låter dig välja projektorläge beroende på hur projektorn är monterad.

- Fram – Detta är standardalternativet.
- Takmont. fram. – Projektorn vänder bilden uppochner för takmonterad projicering.
- Bak – Projektorn spegelvänder bilden så att du kan projicera den från bakom en genomsynlig skärm.
- Takmont. bakom – Projektorn reverserar bilden och vänder den uppochner. Du kan projicera från baksidan av en genomsynlig skärm med takmonterad projicering.

HÖGTALARE—Välj **På** för att aktivera högtalaren. Välj **Av** för att avaktivera högtalaren.



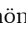
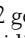
STÄNGD INFÄNGNING—Välj **På** för att aktivera close captions och aktivera closed captions-menyn. Välj passande alternativ för closed captions: T1, T2, T3 och T4.

ANTECKNING: Alternativet Stängd infångning är endast tillgängligt för NTSC.

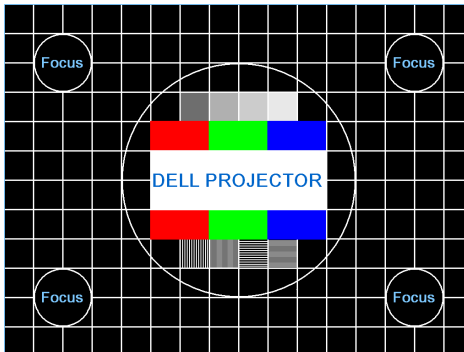
STARTSKÄRM—Standardbakgrund är Dells logotyp.

HÖGHÖJDSLÄGE—Välj **På** när du befinner dig på 1500 - 3000 m höjd.

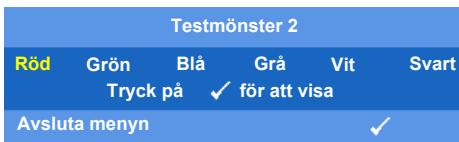
TESTMÖNSTER 2—Testmönster används för att testa fokus och upplösning.


Du kan aktivera eller avaktivera **Testmönster 2** genom att välja **Av**, **1** eller **2**. Du kan dessutom använda **Testmönster 1** genom att trycka på och hålla ned knapparna  och  på kontrollpanelen samtidigt i två sekunder. Du kan dessutom använda testmönster 2 genom att trycka på och hålla ned knapparna  och  på kontrollpanelen samtidigt i två sekunder.

Testmönster 1:



Testmönster 2:



FABRIKSÅTERSTÄLLNING—Markera och tryck på  för att återställa alla inställningar till fabriksinställningarna. Nedanstående varningsmeddelande visas.

Återställa till fabriksinställningarna

Återställda objekt inkluderar både datorkällor och videokällinställningar.

Menyinställningar

Markera och tryck på för att aktivera menyinställningar. Menyinställningarna erbjuder följande alternativ:

Avancerade inställningar		Dell 1420X
Bildinställningar	Menyplacering	▶ I mitten
Skärminställningar	Meny timeout	▶ 20 sek.
Projektorinställningar	Meny transparent	▶ 0
Menyinställningar	Menylås	▶ Av
Energisparinställningar	Lösenord	▶ Avaktivera
INFORMATION	Ändra lösenord	▶ Tryck på ✓

 Upplösning: 1440x1050

MENYPLACERING—Låter dig ändra skärmmenyens position på skärmen.


MENY TIMEOUT—Låter dig ställa in hur lång tid som ska gå innan skärmmenyen slutar visas. Som standard slutar skärmmenyen visas efter 20 sekunders inaktivitet.

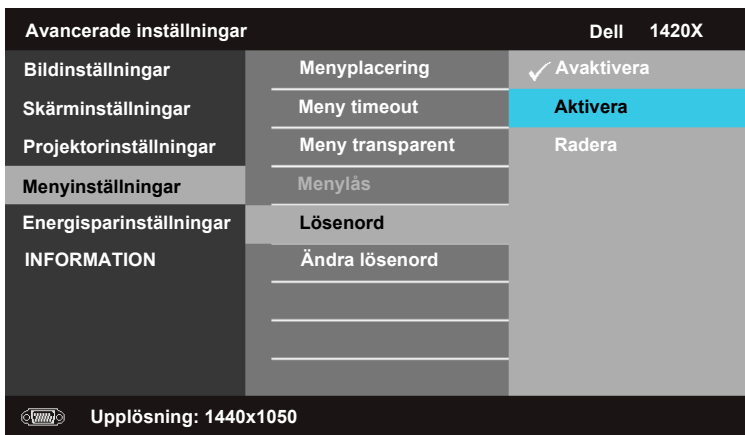
MENY TRANSPARENT—Välj för att ändra transparensgrad hos skärmmenyens bakgrund.


MENYLÅS—Välj **På** för att aktivera Menylås och dölja skärmmenyen. Välj **AV** för att inaktivera Menylås. Om du vill inaktivera funktionen Menylås och visa skärmmenyen trycker du på knappen **Meny** på kontrollpanelen eller fjärrkontrollen i 15 sekunder och inaktiverar sedan funktionen.

LÖSENOORD—När Lösenordsskydd är aktiverat visas skärmen Lösenordsskydd där du ombes ange lösenord när strömkabeln är ansluten till ett eluttag och strömmen till projektorn slås på för första gången. Som standard är den här funktionen avaktiverad. Du kan aktivera funktionen genom att välja **Aktivera**. Om lösenordet har ställts in tidigare anger du först lösenordet och väljer sedan funktionen. Funktionen med säkerhetslösenord aktiveras nästa gång du sätter på projektorn. Om du aktiverar den här funktionen blir du ombedd att ange projektorns lösenord efter att du har slagit på projektorn.

1 Första förfrågan om att ange lösenord:

- a Gå till **Menyinställningar** -menyn och tryck på  och ställ sedan in Lösenord på att **Aktivera** lösenordsinställningen.



- b När du aktiverar lösenordsfunktionen visas en teckenskärm, ange ett fyrsiffrig kod på skärmen och tryck på .



- c Bekräfta genom att ange lösenordet igen.
- d Om verifieringen av lösenordet lyckas kan du fortsätta att komma åt och använda projektorns funktioner.
- 2 Om du har angett fel lösenord får du två chanser till. Efter tre felaktiga lösenord på rad stängs projektorn automatiskt av.



ANTECKNING: Kontakta DELL™ eller en behörig servicetekniker om du skulle glömma ditt lösenord.

3 För att avaktivera lösenordsfunktionen väljer du **Avaktivera**.

4 För att radera lösenordet väljer du **Radera**.

ÄNDRA LÖSEWORD—Ange det ursprungliga lösenordet, ange sedan det nya lösenordet och bekräfta med det nya lösenordet igen.

Vänligen ange det ursprungliga lösenordet.

Lösenord (4 teckenkod):

A	B	C	D	E	F	G	H	I	J
K	L	M	N	O	P	Q	R	S	T
U	V	W	X	Y	Z	0	1	2	3
4	5	6	7	8	9	←	Ange	Avsluta	

> < ✓ ^

PPID CN-0R3KXG-S0081-137-0004 **Välj**
Bekräfta

Vänligen ange det nya lösenordet.

Lösenord (4 teckenkod):

A	B	C	D	E	F	G	H	I	J
K	L	M	N	O	P	Q	R	S	T
U	V	W	X	Y	Z	0	1	2	3
4	5	6	7	8	9	←	Ange	Avsluta	

> < ✓ ^

PPID CN-0R3KXG-S0081-137-0004 **Välj**
Bekräfta

Vänligen ange det nya lösenordet igen.

Lösenord (4 teckenkod):

A	B	C	D	E	F	G	H	I	J
K	L	M	N	O	P	Q	R	S	T
U	V	W	X	Y	Z	0	1	2	3
4	5	6	7	8	9	←	Ange	Avsluta	

> < ✓ ^

PPID CN-0R3KXG-S0081-137-0004 **Välj**
Bekräfta

Energisparinställningar

Markera och tryck på för att aktivera energisparinställningar. På menyn för energisparinställningar finns följande alternativ:

Avancerade inställningar		Dell	1420X
Bildinställningar	Stäng av snabbt	▶	Av
Skärminställningar	Energisparläge	▶	10 min
Projektorinställningar	Lampläge	▶	Normal
Menyinställningar	Lamptidsåterställning	▶	Tryck på ✓
Energisparinställningar			
INFORMATION			
 Upplösning: 1440x1050			

STÄNG AV SNABB—Välj På för att stänga av projektorn med en enda tryckning på **Strömknappen**. Den här funktionen gör att projektorn kan stängas av snabbt med accelererad fläkthastighet. Det är normalt att ljudnivån blir något högre vid användning av stäng av snabbt-funktionen.



ANTECKNING: Vänta i 60 sekunder innan du slår på projektorn igen, för att låta interntemperaturen stabilisera sig. Det tar längre tid att slå på projektorn igen om du försöker att slå på den direkt. Dess kylfläkt körs i full hastighet i cirka 30 sekunder för att stabilisera den interna temperaturen.

ENERGISPARLÄGE—Välj Av för att inaktivera läget Energisparläge. Som standard är projektorn inställd på att gå in i energisparläget efter 10 minuters inaktivitet. Ett varningsmeddelande visas på skärmen med en sextio sekunders nedräkning tills maskinen går in i energisparläge. Tryck på valfri knapp under nedräkningsperioden för att avstyra energisparläge.

Du kan även ange ett annat tidsintervall som ska förlöpa innan energisparläge aktiveras. Tidsintervallet är den period du vill att projektorn ska vänta utan någon ingångssignal. Energispartiden kan sedan ställas in på 30, 60, 90 eller 120 minuter.

Om en ingångssignal inte detekteras under tidsintervallet stänger projektorn av lampan och går in i energisparläge. Om en ingångssignal detekteras inom tidsintervallet slås projektorn på automatiskt. Om en ingångssignal inte detekteras inom två timmar vid energisparläge växlar projektorn från energisparläge till avstängt läge. För att slå på projektorn igen, tryck på Strömknappen


LAMPLÄGE—Låter dig välja mellan Normal och ECO-läge.

Normal-läge körs med fullt energiläge. ECO-läge körs med lägre energinivå, vilket kan förlänga lamptiden, medföra tystare drift och svagare skärmluminans.

LAMPTIDSÅTERSTÄLLNING—Tryck på och välj alternativet **Bekräfta** för att återställa lamptiden.

INFORMATION

Menyn Information visar aktuella projektorinställningar.

Avancerade inställningar		Dell 1420X
Bildinställningar	Modellnamn	: 1420X
Skärminställningar	Driftstimme	: 2 timmar
Projektorinställningar	PPID	: CN-0R3KXG-S0081-137-0004
Menyinställningar		
Energisparinställningar		
INFORMATION		
 Upplösning: 1440x1050		

Språk

Låter dig ställa in önskat språk som används i skärmmenyn. Tryck på för att aktivera menyn **Språk**.



Hjälp

Om det uppstår problem med projektorn kan du använda hjälpmenyn för felsökning.

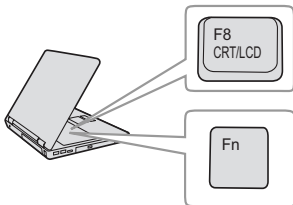


Felsökning av din projektor



Om du upplever problem med din projektor, se följande felsökningstips. Om problemet kvarstår, kontakta Dell™ (Se Kontakta Dell™ påsida 56).

Problem

Ingen bild visas på skärmen







Möjlig lösning

- Kontrollera att linsskyddet är avlägsnat och att projektorn är påslagen.
- Se till att **Ingångskälla** är korrekt inställt i bildskärmsmenyn.
- Kontrollera att den externa grafikporten är aktiverad. Om du använder en bärbar Dell™ dator, tryck   (Fn+F8). För övriga datorer, se din tillhörande dokumentation. Datorns utgångssignal uppfyller inte industristandarder. Om detta skulle inträffa, uppdatera datorns videodrivrutin. För Dell-dator, se support.dell.com.
- Kontrollera att alla kablar är säkert anslutna. Se "Ansluta projektor" på sida 8.
- Kontrollera att kontaktstiften inte är böjda eller trasiga.
- Kontrollera att lampan är korrekt installerad (se "Byte av lampa" på sida 48).
- Använd **Testmönster** i **Övriga**-menyn. Kontrollera att färgerna i testmönstret är korrekta.

Ingångskälla saknas. Kan inte koppla om till viss ingångskälla.


Se till att berörd ingångskälla är aktiverad.

Problem (fortsättning)	Möjlig lösning (fortsättning)
Del av, flimrande eller felaktigt visad bild	<p>1 Tryck på knappen Autojustera på fjärrkontrollen eller kontrollpanelen.</p> <p>2 Om du använder en bärbar Dell™-dator, ställ in datorns upplösning på XGA (1024 x 768):</p> <p>a Högerklicka på en oanvänd del av ditt Microsoft® Windows® skrivbord, klicka på Egenskaper och välj sedan fliken Inställningar.</p> <p>b Kontrollera att inställningen är 1024 x 768 bildpunkter för den externa bildskärmsporten.</p> <p>c Tryck på   (Fn+F8).</p> <p>Om du upplever svårigheter med att byta upplösning eller om din skärm fryser, starta om all utrustning och projektorn.</p> <p>Om du inte använder en bärbar Dell™ dator, se din dators dokumentation. Datorns utgångssignal uppfyller kanske inte industristandarder. Om detta skulle inträffa, uppgradera datorns videodrivrutin. För Dell-dator, se support.dell.com.</p>
Skärmen visar inte din presentation	Om du använder en bärbar dator, tryck   (Fn+F8).
Bilden är ostadig eller flimrande	Justera spårningen i bildskärmsmenyns undermeny Visa (endast i dator-läge).
Bilden har ett vertikalt blinkande fält	Justera spårningen i bildskärmsmenyns undermeny Visa (endast i dator-läge).
Bildfärgerna är felaktiga	<ul style="list-style-type: none"> • Om bildskärmen får fel signalutmatning från grafikkortet, sätt signaltypen till RGB i bildskärmsmenyns Bildskärms-flik. • Använd Testmönster i Övriga-menyn. Kontrollera att färgerna i testmönstret är korrekta.
Bilden är inte i fokus	<p>1 Justera fokuseringen på projektorlinsen.</p> <p>2 Kontrollera att projektorsskärmen är inom korrekt avstånd från projektorn. (3,28ft [1m] till 39,37ft [12m]).</p>






Problem (fortsättning)	Möjlig lösning (fortsättning)
Bilden är utsträckt vid visning av en 16:9 DVD	Projektorn upptäcker ingångssignalens format automatiskt. Den bibehåller den projicerade bildens bildproportioner enligt ingångssignalens format vid ursprunglig standardinställning. Om bilden fortfarande är utsträckt, justera bildförhållandet i menyn Inställningar i bildskärmsmenyn.
Bilden är spegelvänd	Välj Projektorinställningar från OSD:n och justera projektorläget.
Lampan är utbränd eller avger ett smällande ljud	Då lampan når slutet av sin livscykel, kan den brännas ut och avge ett högt smällande ljud. Om detta inträffar kommer inte projektorn att kunna slås på igen. För att byta ut lampan, se "Byte av lampa" på sida 48.
LAMPA lyser fast gult	Om LAMPA lyser med ett fast gult sken, byt ut lampan.
LAMPA blinkar gult	Om LAMPA blinkar gult kan lampmodulens anslutning vara störd. Kontrollera lampmodulen och se till att den är ordentligt installerad. Om LAMPA och Ström blinkar gult fungerar inte lampans drivenhet och projektorn kommer automatiskt att stängas av. Om LAMPA och TEMP blinkar gult och Ström lyser stadigt blått har färghjulet gått sönder och projektorn kommer att stängas av automatiskt. Stäng av skyddsläget genom att hålla ned STRÖM-knappen i tio sekunder.
TEMP lyser stabilt gult	Projektorn är överhettad. Displayen stängs automatiskt av. Sätt på displayen igen då projektorn svalnat. Om problemet kvarstår, kontakta Dell™.

Problem (fortsättning)	Möjlig lösning (fortsättning)
TEMP blinkar gult	En projektorfläkt har gått sönder och projektorn kommer automatiskt att stängas av. Försök att återställa projektorskyddsläget genom att hålla ned STRÖM -knappen i femton sekunder. Vänta i ungefär fem minuter och försök sedan att starta projektorn igen. Om problemet kvarstår, kontakta Dell™.
OSD:n visas inte på skärmen	Försök att trycka på knappen Meny i 15 sekunder för att låsa upp OSD:n. Kontrollera Menylåset sida 37.
Fjärrkontrollen fungerar inte som den ska eller endast inom ett begränsat område	Batteriet kan vara svagt. Byt i så fall endast ut batteriet mot den typ eller motsvarande typ av batteri som rekommenderats av batteritillverkaren.


Vägledande signaler

Projektorns status	Beskrivning	Kontrollknappar		Indikator	
		Ström	Menu	TEMP (Orange)	LAMPA (Orange)
Standby-läge	Projektorn i standby-läge. Redo att slå på strömmen.	BLÅ Blinkande	AV	AV	AV
Uppvärmningsläge	Det tar en stund för projektorn att värmas upp och startas.	BLÅ	BLÅ	AV	AV
Lampan på	Projektorn i normalläge, redo att visa en bild.  OBS: OSD-menyn är inte öppen.	BLÅ	BLÅ	AV	AV
Avkylningsläge	Projektorn kyls ned före avstängning.	BLÅ	AV	AV	AV
Strömsparläge	Strömsparläge har aktiverats. Projektorn försätts automatiskt i standby-läge om ingen ingångssignal upptäcks på två timmar.	ORANGE Blinkande	AV	AV	AV
Avkylning före strömsparläge.	Projektorn behöver en minut för att kylas av innan den försätts i strömsparläge.	ORANGE	AV	AV	AV
Projektorn är överhettad	Luftventilerna kan vara blockerade eller rumstemperaturen kan överstiga 35°C. Projektorn stängs av automatiskt. Kontrollera att luftventilerna inte är blockerade och att rumstemperaturen är inom användningsområdet. Om problemet kvarstår, kontakta Dell.	AV	AV	ORANGE	AV
Lampans drivenhet har överhettats	Lampans drivenhet har överhettats. Luftventilerna kan vara blockerade. Projektorn stängs av automatiskt. Sätt på displayen igen då projektorn svalnat. Om problemet kvarstår, kontakta Dell.	ORANGE	AV	ORANGE	AV
Fläkten trasig	En av fläktarna har slutat fungera. Projektorn stängs av automatiskt. Om problemet kvarstår, kontakta Dell.	AV	AV	ORANGE Blinkande	AV
Lampans drivenhet trasig	Lampans drivenhet har slutat fungera. Projektorn stängs av automatiskt. Dra ur nätkabeln efter tre minuter och slå sedan på displayen igen. Om problemet kvarstår, kontakta Dell.	ORANGE Blinkande	AV	AV	ORANGE Blinkande
Anslutningen till lampmodulen misslyckades	Lampmodulens anslutning kan vara bruten. Kontrollera lampmodulen och se till att den är ordentligt installerad. Om problemet kvarstår, kontakta Dell.	AV	AV	AV	ORANGE Blinkande
Färghjulet trasigt	Färghjulet startar inte. Projektorn fungerar inte och stängs av automatiskt. Dra ur nätkabeln efter tre minuter och slå sedan på displayen igen. Om problemet kvarstår, kontakta Dell.	BLÅ	AV	ORANGE Blinkande	ORANGE Blinkande
Lampan är sönder	Lampan är defekt. Byt lampa. Lampans livslängd när snart sitt slut.	AV	AV	AV	ORANGE
OSD på	När projektorns skärmen öppnas och är synlig för användaren.	BLÅ	BLÅ	AV	AV

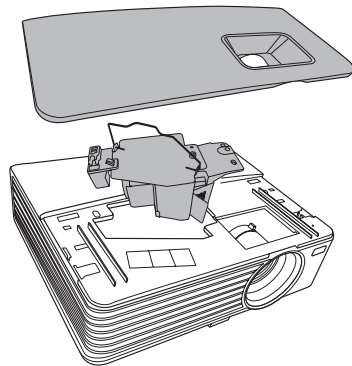
Byte av lampa

-  **ARNING:** Innan någon av procedurerna i detta avsnitt inleds, följ säkerhetsinstruktionerna på sida 6.
-  **ARNING:** Använd en originallampa för att garantera säker och optimal drift.
-  **ARNING:** Lampan blir mycket varm vid användning. Försök inte byta ut lampan förrän projektorn har svalnat i minst 30 minuter.
-  **ARNING:** Vidrör inte glödlampan. Projektorlampor är väldigt ömtåliga och kan splittras om de vidrörs. Splittret är vasst och kan orsaka skada.
-  **ARNING:** Om lampan splittras, ta bort alla trasiga delar från projektorn och kassera dem i enlighet med statlig, lokal eller federal lagstiftning. För vidare information, se www.dell.com/hg.

- 1 Stäng av projektorn och koppla från strömkabeln.
- 2 Låt projektorn svalna i minst 30 minuter.
- 3 Lossa de skruvar som fäster lampskyddet och avlägsna skyddet.
- 4 Lossa skruven som håller lampan på plats.
- 5 Drag lampan i metallhandtaget.


 **ANTECKNING:** Dell™ kan kräva att lampor som bytts ut under garantiperioden skall skickas tillbaka till Dell™. I annat fall skall du kontakta din lokala avfallshanteringsenhet för adressen till närmaste avfallsplats.

- 6 Sätt dit den nya lampan.
- 7 Dra åt skruven som håller lampan på plats.
- 8 Sätt tillbaka lamplocket och dra åt de två skruvarna.
- 9 Återställ lampans brinntid genom att välja "Bekräfta" för Lamptidsåterställning i Energisparinställningar (se "Energisparinställningar" på sida 40). När en lampa har bytts ut kommer projektorn automatiskt att känna av bytet och återställa lampans brinntid.





VARNING: Lampavfall (endast för USA)

 **LAMPAN (LAMPORNA) I DENNA PRODUKT INNEHÅLLER KVICKSILVER OCH SKALL ÅTERVINNAS ELLER SLÄNGAS ENLIGT LOKALA, STATLIGA ELLER FEDERALA LAGAR. FÖR MER INFORMATION, GÅ TILL WWW.DELL.COM/HG ELLER KONTAKTA THE ELECTRONIC INDUSTRIES ALLIANCE WWW.EIAE.ORG. FÖR SPECIFIK INFORMATION OM AVFALLSHANTEIRNG AV LAMPOR, SE WWW.LAMPRECYCLE.ORG.**

Specifikationer

Ljusvalv	0,55" XGA S450 DMD, DarkChip3™
Ljusstyrka	1420X: 2700 ANSI Lumen (Max.) 1430X: 3200 ANSI Lumen (Max.)
Kontrastförhållande	2400:1 Minimum (Full på/Full av)
Uniformitet	85 % Typisk (Japan Standard - JBMA)
Antal pixlar:	1024 x 768(XGA) Bildförhållande 4:3
Visningsbar färg	1,07 miljarder färger
Färghjulshastighet	2X
Projektionslins	F-stopp: F/ 2,54-2,73 Brännvidd, f= 18,18~21,84 mm 1,2X manuell zoomlins Projiceringskvot = 1,64~1,97 vid och tele 110 % förskjutning
Projektionsskärmsstorlek	38-180 tum (diagonalt)
Projektionsavstånd	3,28~26,24 ft (1 m ~ 8 m)
Videokompatibilitet	Kompositvideo / S-Video: NTSC (M, 3.58, 4.43), PAL (B, D, G, H, I, M, N, 4.43), SECAM (B, D, G, K, K1, L, 4.25/4.4) Komponentvideo via VGA: 1080i/p, 720p, 576i/p, 480i/p
Strömförsörjning	Universell AC90-264 50/60 Hz med PFC-ingång

Strömförbrukning

1420X:

Normalläge: 305 W \pm 10 % vid 110 V växelström

EKO-läge 265 W \pm 10 % vid 110 V växelström

Standby-läge: <0,5 W

1430X:

Normalläge: 368 W \pm 10 % vid 110 V växelström

EKO-läge 305 W \pm 10 % vid 110 V växelström

Standby-läge: <0,5 W

Ljud

1 högtalare x 2 W RMS

Brusnivå

1420X:

33 dB(A) Normalläge, 29 dB(A) EKO-läge

1430X:

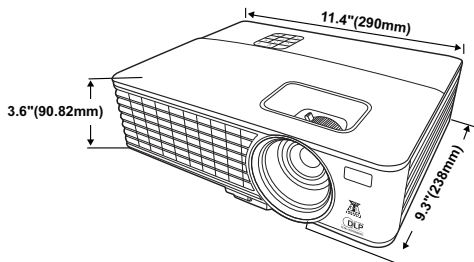
36 dB(A) Normalläge, 32 dB(A) EKO-läge

Vikt

5,7 lbs (2,6 kg)

Mått (B x H x D)

11,4 x 3,6 x 9,3 tum (290 x 90,82 x 238 mm)



Miljöbetingade

Driftstemperatur: 0 °C till 35 °C (32 °F- 95 °F)

Luftfuktighet 90% maximum

Förvaringstemperatur: -30 °C till 65 °C (-22 °F- 149 °F)

Luftfuktighet 90 % maximum

Transporttemperatur: -20 °C till 60 °C (-4 °F- 140 °F)

Fuktighet: 90 % maximum

I/O-anslutningar

Ström: Ett växelströmsuttag (3 stift - C14- genomföring)

VGA-ingång: Två 15-stifts D-subanslutningar (blå), VGA-A och VGA-B, för analoga RGB/komponentingångssignaler.

VGA-utgång: En 15-stifts D-subanslutning (svart) för VGA-A loop through.

S-videoingång: En standard 4-stifts mini-DIN S-videoanslutning för Y/C-signal.

Kompositvideoingång: Ett gult RCA-uttag för CVBS-signal.

Analog ljudingång: Ett 3,5 mm stereominihörlursuttag (grönt).

Fixerad ljudutgång: Ett 3,5 mm stereominihörlursuttag (blått).

Mini USB-port (typ B): En mini-USB-slav avsedd för fjärrstyrning.

RS232-port En 9-stifts D-sub-anslutning.

1420X:

Osram 190W lampa (upp till 4500 timmar vid Normalläge/upp till 6000 timmar i EKO-läge) som kan bytas av användaren

1430X:

Osram 240W lampa (upp till 3000 timmar vid Normalläge/upp till 5000 timmar i EKO-läge) som kan bytas av användaren

Lampa



ANTECKNING: Lampans brinntidsmärkning för projektorer är endast ett mått på ljusstyrkans förfall och inte en specifikation för den tid det tar för lampan att gå sönder och sluta avge ljus. Lampans brinntid definieras som den tid det tar för mer än 50 % av stickprovspopulationen att få ljusstyrkan minskad med ungefär 50 % av lumenmärkningen för den specifika lampan. Lampans brinntidsmärkning garanteras inte på något sätt. Faktisk drifttid för en projektorlampa varierar beroende på driftmiljö och användningsmönster. Användning i stressituationer, t.ex. dammiga miljöer, höga temperaturer, många timmar varje dag eller plötsliga avstängningar kommer troligen att resultera i att lampans drifttid förkortas eller att den går sönder.

Kompatibilitetslägen (Analog/Digital)

Upplösning	Läge	Uppdateringsfrekvens (Hz)	H-synkfrekvens(KHz)	H-synkfrekvens(KHz)
720 x 400	720 x 400_70	70,087	31,469	28,3221
640 x 480	VGA_60	59,94	31,469	25,175
	VGA_72	72,809	37,861	31,5
	VGA_75	75	37,5	31,5
	VGA_85	85,008	43,269	36
800 x 600	SVGA_56	56,25	35,156	36
	SVGA_60	60,317	37,879	40
	SVGA_72	72,188	48,077	50
	SVGA_75	75	46,875	49,5
	SVGA_85	85,061	53,674	56,25
	SVGA_120* (Reduce Blanking)	119,854	77,425	83
1024 x 768	XGA_60	60,004	48,363	65
	XGA_70	70,069	56,476	75
	XGA_75	75,029	60,023	78,75
	XGA_85	84,997	68,667	94,5
	XGA_120* (Reduce Blanking)	119,989	97,551	115,5
1152 x 864	1152 x 864_75	75	67,5	108
1024 x 576		60	35,82	46,966
1024 x 600		64,995	41,467	51,419
1280 x 768	1280 x 768_60	59,87	47,776	79,5

1280 x 800	WXGA_60	59,81	49,702	83,5
	WXGA_75	74,934	62,795	106,5
	WXGA_85	84,88	71,554	122,5
	WXGA_120* (Reduce Blanking)	119,909	101,563	146,25
1280 x 1024	SXGA_60	60,02	63,981	108
	SXGA_75	75,025	79,976	135
	SXGA_85	85,024	91,146	157,5
1280 x 960	1280 x 960_60	60	60	108
	1280 x 960_85	85,002	85,938	148,5
1366 x 768	1366 x 768_60	59,79	47,712	85,5
1440 x 900	WXGA+_60	59,887	55,935	106,5
1400 x 1050	SXGA+_60	59,978	65,317	121,75
1600 x 1200	UXGA	60	75	162
1680 x 1050	1680 x 1050_60	59,954	65,29	146,25
640 x 480@67Hz	MAC13	66,667	35	30,24
832 x 624@75Hz	MAC16	74,546	49,722	57,28
1024 x 768@75Hz	MAC19	74,93	60,241	80
1152 x 870@75Hz	MAC21	75,06	68,68	100

ANTECKNING: * stödda signalsynkroniseringar för 3D-signal i bildruteväxlingsformat.

Kompatibilitetslägen (YPbPr)

Upplösning	Läge	Uppdateringsfrekvens (Hz)	H-synk-frekvens(KHz)	H-synk-frekvens(KHz)
720 x 480	480i	59,94	15,73	13,5
720 x 480	480p	59,94	31,47	27
720 x 576	576i	50	15,63	13,5
720 x 576	576p	50	31,25	27
1280 x 720	720/50p	50	37,5	74,25

1280 x 720	720/60p	60	45	74,25
1920 x 1080	1080/24P	24	27	74,25
1920 x 1080	1080/25P	25	28,13	74,25
1920 x 1080	1080/30P	30	33,75	74,25
1920 x 1080	1080/50i	50	28,13	74,25
1920 x 1080	1080/60i	60	33,75	74,25
1920 x 1080	1080/50P	50	56,25	148,5
1920 x 1080	1080/60P	60	67,5	148,5

Kompatibilitetslägen (Video/S-Video)

Videoläge	fh(kHz)	fv(Hz)	fsc(MHz)
NTSC	15,73	60	3,58
PAL	15,63	50	4,43
SECAM	15,63	50	4,25 eller 4,41
PAL-M	15,73	60	3,58
PAL-N	15,63	50	3,58
PAL-60	15,73	60	4,43
NTSC4,43	15,73	60	4,43

Kontakta Dell

För kunder i Förenta staterna ring 800-WWW-DELL(800-999-3355).



ANTECKNING: Om du inte har någon aktiv internetanslutning kan du hitta kontaktinformationen på din faktura, packsedel, räkning eller i Dells produktkatalog.

Dell™ erbjuder flera online- och telefonbaserade supportalternativ. Tillgänglighet beror på land och produkt, och vissa tjänster kanske inte erbjuds i ditt område. Kontakta Dell för försäljnings-, teknisk support- eller kundtjänstfrågor:

- 1 Besök support.dell.com.
- 2 Kontrollera land eller region i **Välj land/region**-rullmenyn längst ned på sidan.
- 3 Klicka på **Kontakta oss** till vänster på sidan.
- 4 Välj lämplig tjänst eller supportlänk efter dina behov.
- 5 Välj den metod för att kontakta Dell som passar bäst.

Bilaga: Ordlista

ANSI Lumens — En standard för mätning av ljusstyrkan. Det beräknas genom att dela upp en kvadratmeter bild i nio lika stora rektanglar, mäta luxvärdet (ljusstyrkan) i mitten av varje rektangel och beräkna genomsnittsvärdet för de nio punkterna.

Bildkvot — Den populäraste bildproportionen är 4:3 (4 genom 3). Tidiga TV- och databildsformat har bildproportionen 4:3, vilket innebär att bildens bredd är 4/3 gånger höjden.

Ljusstyrka — Mängden ljus som avges från en display eller projektdisplay eller projektor. Projektorns ljusstyrka mäts med ANSI lumens.

Färgtemperatur — Återgivning av vitt ljus. Lägre färgtemperatur antyder varmare (mer gult/rött) ljus medan högre färgtemperatur antyder ett svalare (mer blått) ljus. Standardenheten för färgtemperatur är Kelvin (K).

Komponentvideo — En metod att leverera video som består av luminanssignalen och två separata krominanssignaler och definieras av 'Y'Pb'Pr' för analoga komponenter och 'Y'Cb'Cr' för digitala komponenter. Komponentvideo finns på dvd-spelare.

Kompositvideo — En videosignal som kombinerar luma (ljusstyrka), chroma (färg), färgsynksignal (färgreferens) och synk (horisontala och vertikala synkroniseringssignaler) till en signal vågform över ett enda trådpar. Det finns tre format, nämligen NTSC, PAL och SECAM.

Komprimerad upplösning — Om ingångsbilderna har högre upplösning än den projektorns upplösning skalas bilden tills den passar projektorns egen upplösning. Kompression i digitala enheter innebär att en del bilden innehåll förloras.

Kontrastproportion — Andel ljusa och mörka värden i en bild, eller förhållandet mellan maximala och minimala värden. Det finns två metoder som används av projektdindustrin för mätning av förhållandet:

- 1 **Full On/Off**— mäter förhållandet ljusutmatning för en helt vit bild (full on), och ljusutmatningen för en helt svart (full off) bild.

2 ANSI — mäter ett mönster på 16 omväxlande svarta och vita rektanglar. Den genomsnittliga ljusutmatningen från de vita rektanglarna delas med den genomsnittliga ljusutmatningen från de svarta rektanglarna för fastställning av *ANSI*-kontrastförhållandet.

Full On/Off-kontrasten är alltid högre än *ANSI*-kontrasten för samma projektor.

dB — decibel — En enhet som används för att uttrycka den relativa skillnaden i ström eller intensitet, vanligen mellan två akustiska eller elektriska signaler, och motsvarar tio gånger den enkla logaritmen av förhållandet mellan två nivåer.

Diagonal skärm — En metod för mätning av storleken av en skärm eller en projicerad bild. Den mäter från ett hörn till motsatt hörn. En 9FT hög, 12FT bred skärm har en diagonal på 15FT. Detta dokument antar att de diagonala måtten är för en traditionell bildproportion på 4:3 enligt ovanstående exempel.

DLP® — Digital Light Processing™ — Reflekterande displayteknologi som utvecklats av Texas Instruments, med små manipulerade speglar. Ljus passerar genom ett färgfilter och skickas till DLP speglar som arrangerar RGB färgerna i en bild som projiceras på en skärm, även känt som DMD.

DMD — Digital Mikrospegeleenhet — Varje DMD består av tusentals lutande, mikroskopiska aluminiumspeglar som monterats på en dold elektromagnet.

Brännvidd — Avståndet från linsens yta till dess brännpunkt.

Frekvens — Repetitions hastigheten i cykler per sekund elektriska signaler. Mäts i Hz (Hertz).

Hz (Hertz) — Frekvensenhet.

Keystone korrigerig — Anordning som korrigerar en förvriden bild (vanligen bred översida, smal undersida) för projicerad bild som orsakats av en felaktig projiceringsvinkel.

Maximalt avstånd — Avståndet från en skärmprojektor kan vara att projicera en bild som går att använda (tillräckligt ljus) i ett helt mörklagt rum.

Maximal bildstorlek — Den största bilden en projektor kan projicera i ett mörklagt rum. Detta begränsas vanligen av den optiska brännpunkten.

Minimavstånd — Den närmaste position som en projektor kan fokusera en bild på en skärm.

NTSC — National Television Standards Committee. Nordamerikansk standard för video och utsändning med ett videoformat på 525 linjer vid 30 rutor per sekund.

PAL — Phase Alternating Line. En europeisk sändningsstandard för video och utsändningar med ett videoformat på 625 linjer vid 25 rutor per sekund.

Omvänd bild — En funktion som gör att du kan vända bilden horisontalt. Vid användning i normal framåtriktad projektmiljö visas text, bilder osv spegelvänt. Omvänd bild används vid bakprojektion.

RGB — Röd, grön, blå — används vanligen för att beskriva en skärm som kräver separata signaler för var och en av de tre färgerna.

S-Video — En videoöverföringsstandard som använder en 4-pin mini-DIN anslutning för att skicka videoinformation på tvåsignalkablar som kallas ljushet (ljusstyrka, Y) och krominans (färg, C). S-Video kallas även för Y/C.

SECAM — En fransk internationell sändningsstandard för video och utsändningar nära besläktad med PAL men med en annorlunda metod för sändning av färginformation.

SSID — Service Set Identifiers — Ett namn som används för att identifiera det särskilda trådlösa LAN som användare vill ansluta till.

SVGA — Super Video Graphics Array, super placering av videografik — 800 x 600 bildpunkter.

SXGA — Super Ultra placering av grafik, — 1280 x 1024 bildpunkter.

UXGA — Ultra Extended Graphics Array, ultra utökad placering av grafik — 1600 x 1200 bildpunkter.

VGA — Placering av videografik — 640 x 480 bildpunkter.

XGA — Utökad placering av grafik — 1024 x 768 bildpunkter.

Zoomlins — Lins med en variabel brännvidd som gör att operatören kan zooma in eller ut och göra bilden mindre eller större.

Zoomobjektivförhållande — Förhållandet mellan den minsta och den största bild ett objektiv kan projicera från ett fast avstånd. Ett zoomobjektivförhållande på 1,4:1 innebär t.ex. att en tiofots bild utan zoom skulle bli en fjortonfots bild med full zoom.

Innehåll

A

- Anslutning av projektorn
 - Ansluta med en S-videokabel 11
 - Anslutning med komponentkabel 13
 - Anslutning med kompositvideokabel 12
 - Kompositvideokabel 12
 - Strömsladd 9, 10, 11, 12, 13
 - S-videokabel 11
 - Till dator 9
 - USB till USB-kabel 9
 - VGA till VGA-kabel 9, 10
 - VGA till YPbPr-kabel 13
- Anslutningsportar
- Kompositvideoanslutning 8
 - Ljudutgångsanslutning 8
 - Mini USB-B-fjärranslutning 8
 - Nätkabelanslutning 8
 - S-videoanslutning 8
 - VGA-A-ingång (D-sub) 8
 - VGA-A-utgång (monitor loop-through) 8
 - VGA-B-ingång (D-sub) 8

B

- Byte av lampa 48

D

- Dell kontakta 56

E

- Energisparläge 40

F

- Fabriksåterställning 36
- Felsökning 43
 - Kontakta Dell 43
- Fjärrkontroll
 - IR-mottagare 19
- Fjärrkontrollen 21

H

- Huvudenhet 6
 - Fokusring 6
 - IR-mottagare 6
 - Kontrollpanel 6
 - Lins 6
 - Zoomspak 6

J

- Justera den projicerade bilden 15
 - Justera projektorns höjd 15
- Justera projektorns zoom och fokus 16
 - Fokusering 16
 - Zoomspak 16
- Justera projicerad bild sänka projektorn
 - Hissfot 15
 - Hissknapp 15

K

- Kontakta Dell 5, 45
- Kontrollpanel 19

M

- Meny timeout 37
- Meny transparent 37

R

- RS232-kontrollport 8

S

- Säkerhetsinställningar 41
- Skärmmeny (OSD) 25
 - Huvudmeny 25
- Slå på /stänga av projektorn
 - Slå på projektorn 14
 - Stänga av projektorn 14

Specifikationer

- Antal pixlar 50
 - Brusnivå 51
 - Färghjulshastighet 50
 - I/O-anslutningar 51
 - Kontrastförhållande 50
 - Ljud 51
 - Ljusstyrka 50
 - Ljusvalv 50
 - Mått 51
 - Miljö 51
 - Projektionsavstånd 50
 - Projektionslins 50
 - Projektionsskärmsstorlek 50
 - Strömförbrukning 51
 - Strömförsörjning 50
 - Uniformitet 50
 - Videokompatibilitet 50
 - Vikt 51
 - Visningsbar färg 50
- Stäng av snabbt 40
- support
 - kontakta Dell 56

T

- telefonnummer 56